

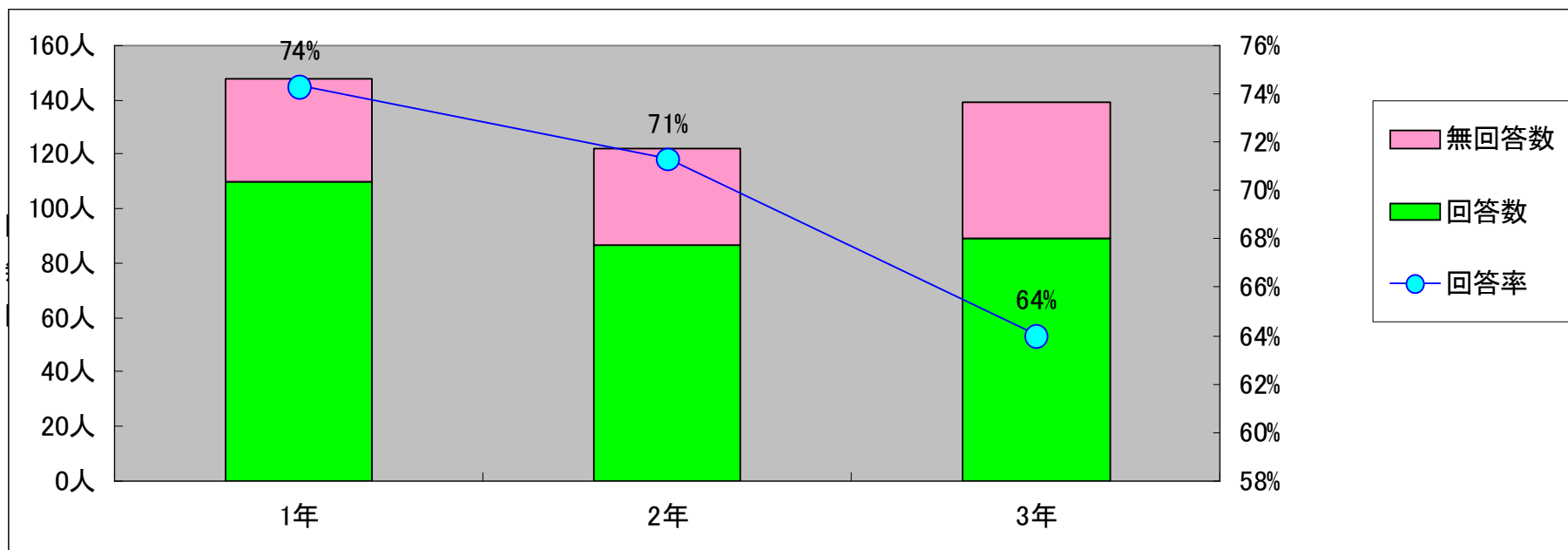
学校連絡網の 携帯メール配信に関する アンケート結果

坂出中学校PTA
平成24年2月

◆アンケート回収率

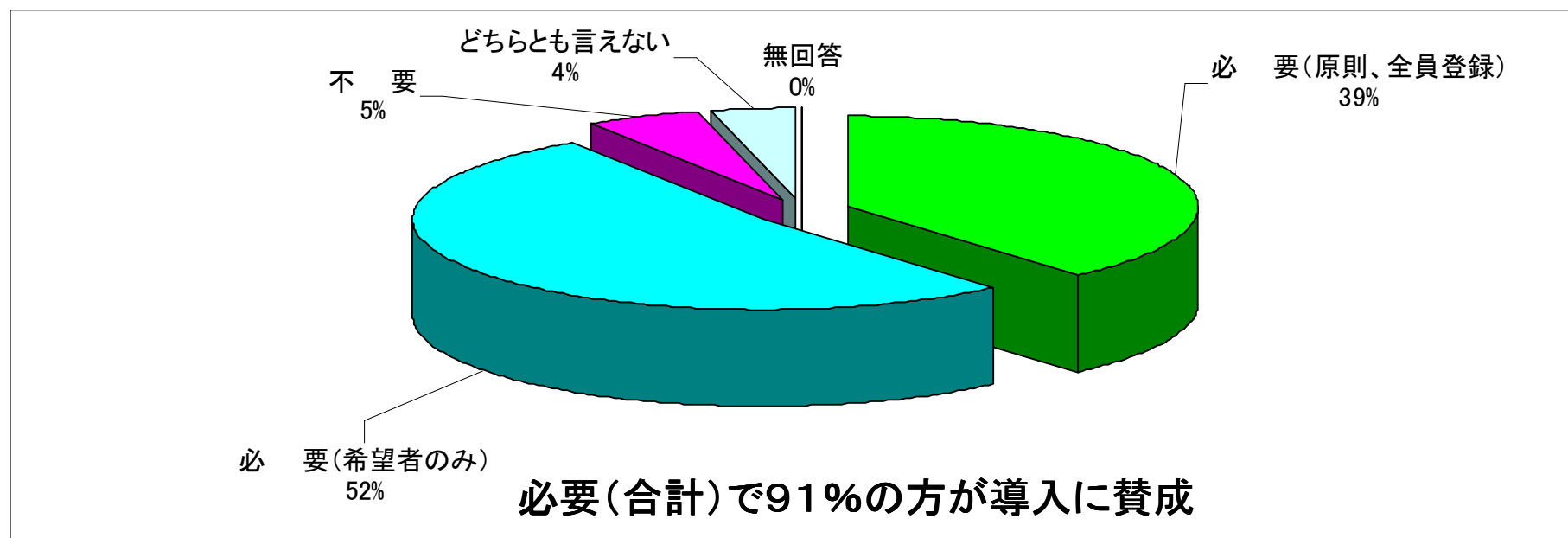
全校合計で70%の回答率(回答数/生徒数)

	1年	2年	3年	合計
生徒数	148人	122人	139人	409人
アンケート回答数	110人	87人	89人	286人
回収率	74%	71%	64%	70%



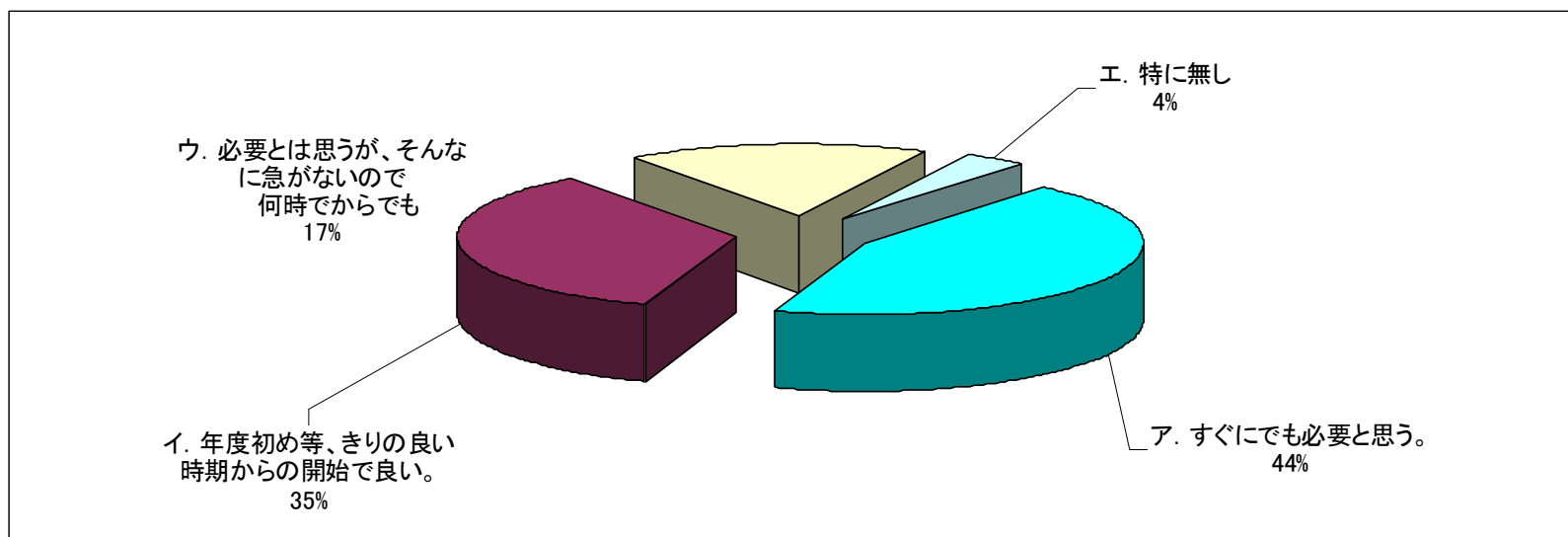
◆設問① 携帯メール配信は必要か？

	1年	2年	3年	合計
必要（原則、全員登録）	43人	35人	32人	110人
必要（希望者のみ）	56人	45人	48人	149人
不要	6人	4人	5人	15人
どちらとも言えない	5人	3人	3人	11人
無回答	0人	0人	0人	0人



◆設問② 開始の時期について。

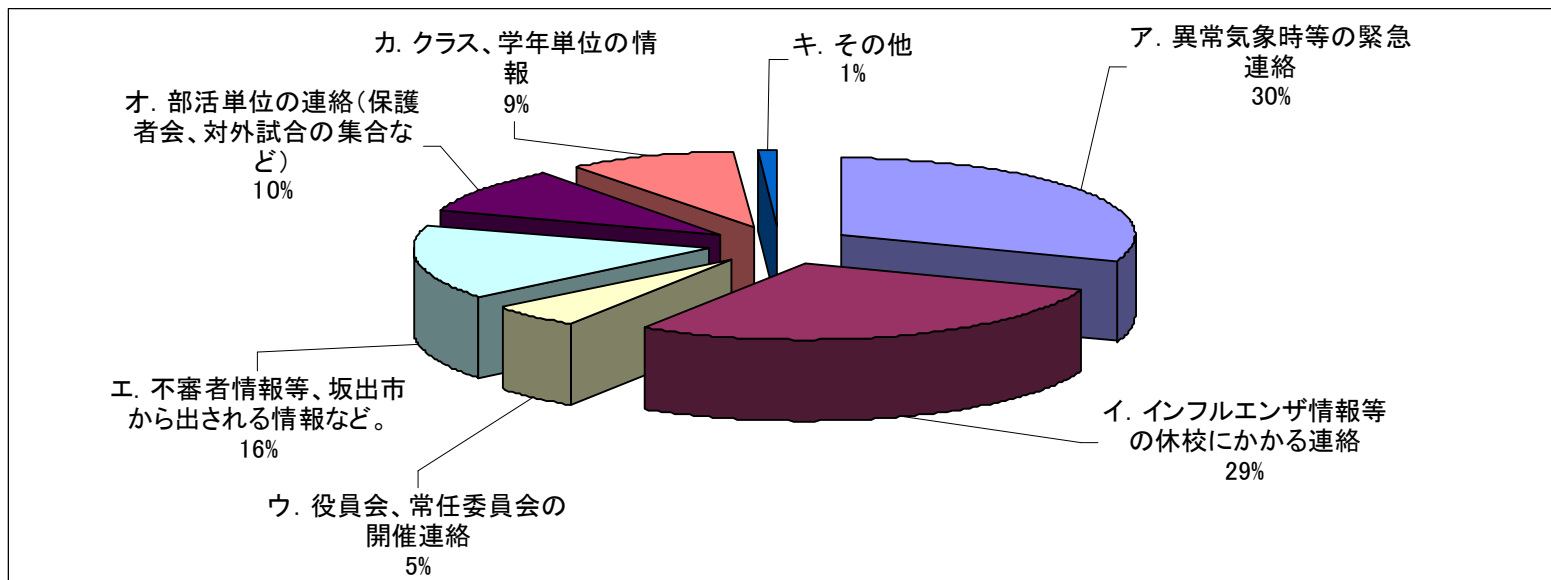
	1年	2年	3年	合計
ア. すぐにでも必要と思う。	52人	35人	32人	119人
イ. 年度初め等、きりの良い時期からの開始が良い。	29人	29人	36人	94人
ウ. 必要とは思いますが、そんなに急がないので何時でも	17人	16人	14人	47人
エ. 特に無し	5人	2人	3人	10人



項目	YES	回答数比	生徒数比
すぐにでも必要	119人	42%	29%
急がないor年度初め等+その他	151人	53%	37%

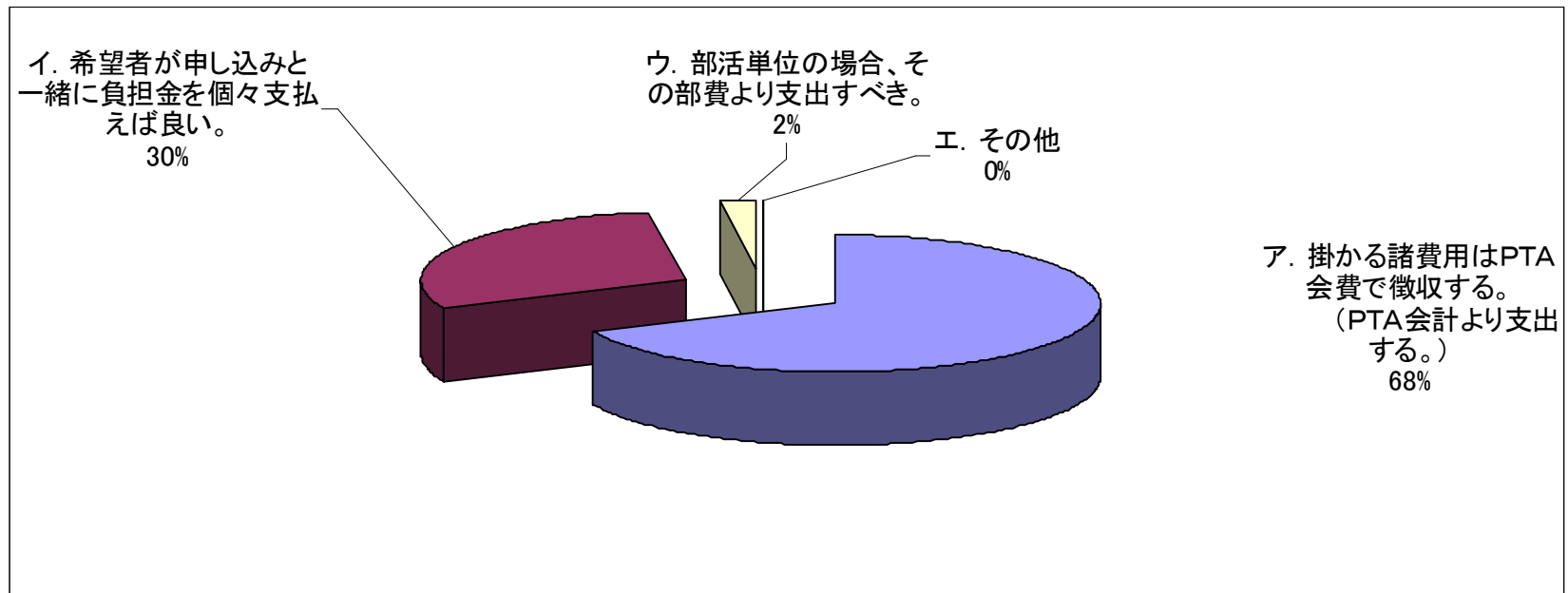
◆設問③ 発信してほしい情報等

	1年	2年	3年	合計
ア. 異常気象時等の緊急連絡	50人	77人	79人	206人
イ. インフルエンザ情報等の休校にかかる連絡	46人	76人	72人	194人
ウ. 役員会、常任委員会の開催連絡	11人	8人	14人	33人
エ. 不審者情報等、坂出市から出される情報など。	29人	30人	48人	107人
オ. 部活単位の連絡（保護者会、対外試合の集合など）	40人	25人	0人	65人
カ. クラス、学年単位の情報	49人	13人	0人	62人
キ. その他	4人	1人	3人	8人



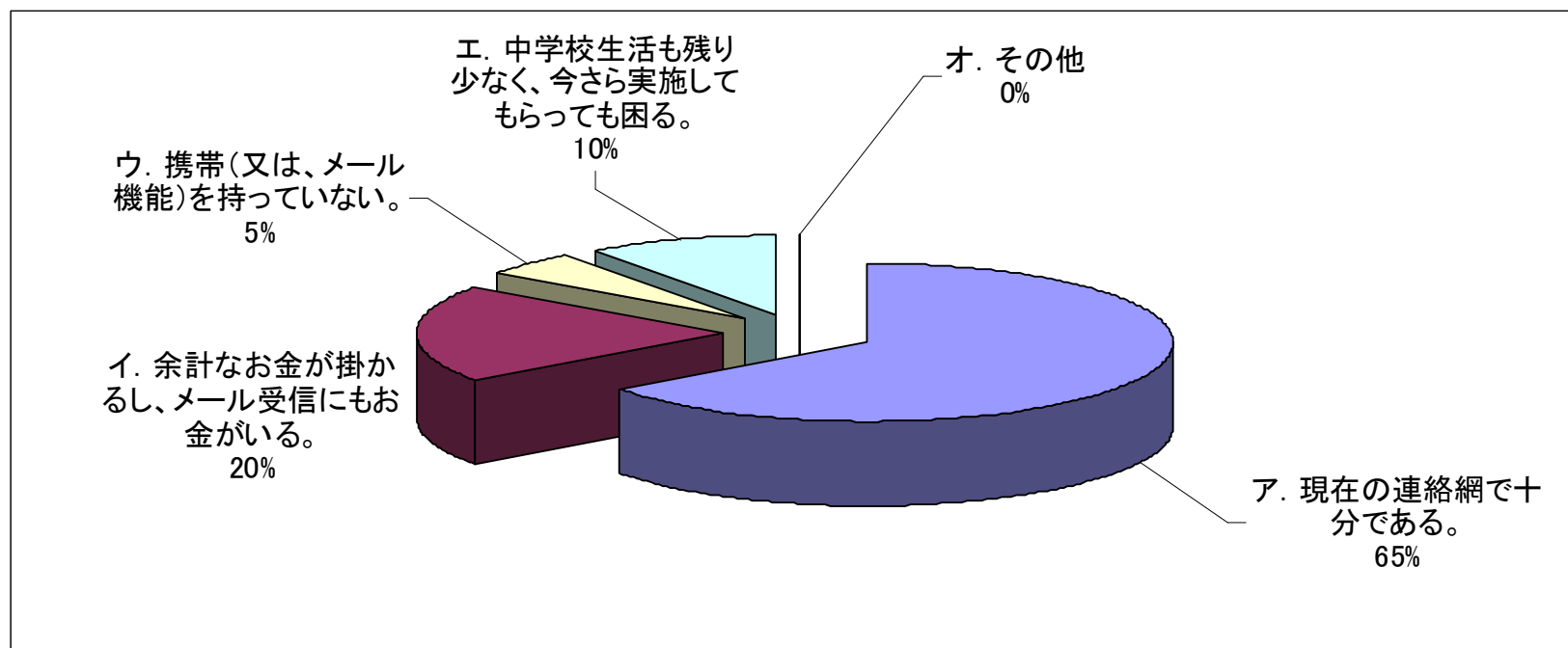
◆アンケート回収率

	1年	2年	3年	合計
ア. 掛かる諸費用はPTA会費で徴収する。 (PTA会計より支出する。)	80人	61人	51人	192人
イ. 希望者が申し込みと一緒に負担金を個々支払えば良い。	24人	27人	32人	83人
ウ. 部活単位の場合、その部費より支出すべき。	4人	2人	0人	6人
エ. その他	0人	0人	0人	0人



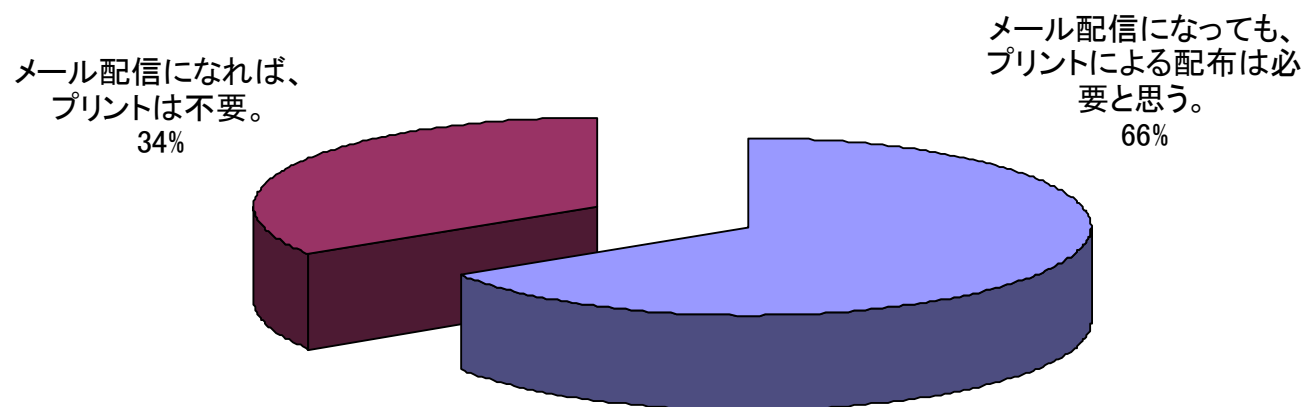
設問⑤ 不要な理由(不要とお答えになった方)

	1年	2年	3年	合計
ア. 現在の連絡網で十分である。	6人	4人	3人	13人
イ. 余計なお金が掛かるし、メール受信にもお金がいる。	1人	1人	2人	4人
ウ. 携帯(又は、メール機能)を持っていない。	0人	0人	1人	1人
エ. 中学校生活も残り少なく、今さら実施してもらっても困る。	0人	0人	2人	2人
オ. その他	0人	0人	0人	0人



◆設問⑥ プリント配布について

	1年	2年	3年	合計
メール配信になっても、プリントによる配布は必要と思う。	70人	58人	56人	184人
メール配信になれば、プリントは不要。	36人	28人	32人	96人





◆その他のご意見(賛成意見より)

- ★3年生の保護者が不要ないという意見があるかもしれないが、PTA活動のお知らせや受験日程のお知らせなど、子供を通じてだと保護者に伝わらないのではと思う。
- ★小学校で導入されていたので、中学校になり不便を感じていました。
特に台風時、下校が早くなるなどの連絡があると安心できます。
早急の推進をお願い致します。
- ★メール配信は必要です。保護者としても判断等に迷うときがあり、その都度皆が電話で問い合わせをすれば、先生方も対応に困ると思います。
- ★この夏、台風時の登校か休校かという時には、小学校からはこまめに連絡が来ていました。
下校時にも「強風のため迎えに来られる方・子どもだけで帰らせてよい方・学校へメール連絡下さい。」など、子どもの安全のために先生方が配慮している様子が伝わってきました。
このような状況時は、親は学校からのメール配信がないか、待っていると思います。
子どものための安全管理、危機管理の目的でメール配信をしていただける事は必要だと考えます。
- ★パソコンのホームページは更新が少し遅いので、家が遠い子は不安だと思っていたので携帯だとホームページよりははやいと思うので、携帯の方がいいと思います。
(小学校も携帯なので便利です。)



◆その他のご意見(反対意見より)

★基本的には今の連絡網で十分だと思います。

台風等による休校は、学校よりの通知により生徒がTV等で判断できるし、インフルエンザ等の休校も、前もって野学校の指示があれば十分だと思います。

書面ならば必ず目を通しますし、確実なのではないでしょうか。

生徒が先生の話聞いていれば判断できる年齢です。もし、どうしてもメール配信etcに切り替えないと時代の波に乗り遅れるというのであれば、携帯メールだけに限定せずに、いくつかの選択肢を持たせるのがよいのではないかと・・・。

例えば、携帯メールの他にPCのメール、FAX、電話など・・・。

1つに限定してしまうと、いろいろと不都合や反対意見も出てくるのではないかと思います。

★メール配信されたからといって、緊急時(EX.: 仕事中はメールが見れない)にメールを見ることができない場合もあるので、その辺りは考えておいていただきたいです。



◆その他のご意見(プリント配布についてのご意見)

★ある程度大まかな情報はプリントの方が早いのではと思います。

★行事についてはプリントを配布してほしいです。

★学校の行事予定は、毎回プリントで細やかに知らせてもらっているのがありがたいです。書面があると、その都度見直せるので、できれば今後も配布してほしいと思います。ただ、緊急連絡の場合仕事の合間で見れるメール配信があれば便利かと思っています。よろしくお願い致します。

★メール配信時でも返事の必要な連絡等にはプリントによる配布があれば良いと思う。
プリント配布の時に子供が忘れていたりして、締め切り等に間に合わなかったり、日にちが終わっていたりして学校等に迷惑を掛けてしまうことがあるので。
又たまになくしてしまうことがあるので。

★メール配信で伝えられない詳しいことはプリント配布で伝えてほしいと思うので、全部不要では困ると思います。

◆その他のご意見(その他の情報)

★川津小ではミッタシステムを利用しております。加入が100%にはならない為、費用はPTA特別会計より出しております。PTA主導で開始した為、やむをえないのかもしれませんが、100%となれば、一般会計より出せるのですが。

現在は総合管理者に校長・教頭・PTA会長をあてており、クラス管理者に各担任をおき、クラス単位での配信も行っております。

また、PTAの各部会においても担当をクラス管理者にあて、一斉の連絡をミッタシステムにて行っております。また、スポ少各団体に年間5000円でミッタの利用を可能にして、そちらから少しでも財源を確保しております。

是非、運用していただきたいので、メリット・デメリット等・使い方・協力いたします。

★丸亀市はPTA連絡協議会で学校単位ではなく、市としてやっている。

坂出もそのようなやり方の方が良いのでは？

経費もどこからでているのだろう？と思います。

★市内の小・中学校は、なるべく災害時の下校は一斉に統一したほうがよいのではないかと判断が少々遅い気もする。

天気予報や気象庁の情報にもう少し敏感な反応が必要だと思う。

給食関係も天気の変化に合わせて仕入れも考慮すれば、ムダを省けるのではないかと。